



# SANLORENZO SD112: a big "architectural" yacht for an architect owner

The new Sanlorenzo SD112, built by the yard of the same name, is one of its latest successes. This new semi-displacement boat was born lucky winner, in fact even before the launch model number one was quickly bought by six owners. Today the yard has sold nine, five of them already delivered. The boat in the photographs by Beppe Raso taken in Miami is the first to be delivered. The owner is a famous Mexican architect who followed in the footsteps of his father, the right hand of the famous Luis Barragan, an important architect in Central America. The proportions of this new vessel are very interesting, a number of designers contributed, the exterior lines are by Francesco Paszkowski and the interior layout is by the studio of Antonio Citterio and Patricia Viel. The exteriors show a rare balance of form that dialogue well with the interiors of Citterio and Viel, in their first yachting experience.

## The project

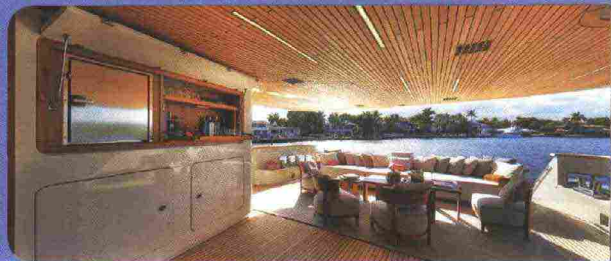
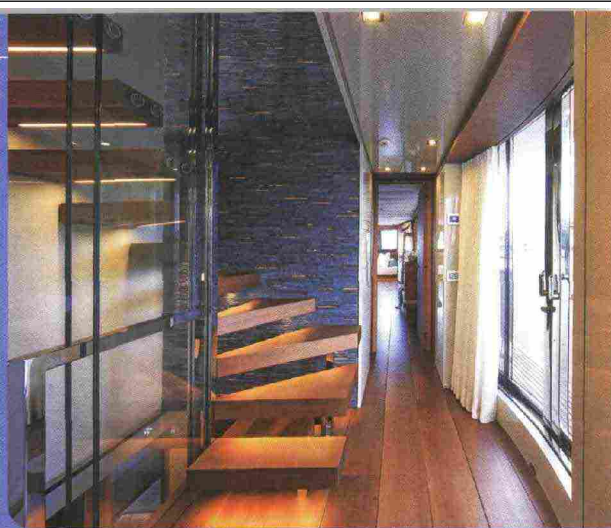
The interior project rethought the stern openings of the main and upper decks. These suggestions by the Citterio studio were immediately passed on by Sanlorenzo to the Mexican owner who, like a good lover of the sea, gave them a positive reception and adopted both solutions. The cockpit widens unexpectedly once the stern windows are opened, so eliminating the permanent barrier of dark glass that remains on view in the traditional version. Thanks to the study of new exterior spaces, the cockpit is transformed into a prevalently lounge environment, with a generous divan and comfortable Flexform Thomas armchairs designed by Citterio, produced in a special version suitable for exterior use. The ceiling of the cockpit is completely clad in teak with integrated strips of light produced by Viabizzuno, one of the most innovative lighting companies that has long collaborated with leading architectural studios for custom lights, like those for the Valentino showroom designed by star David Chipperfield. The bar and gimbal mounted television

are grouped on the walls of the extended cockpit which leads into the saloon which has, as its focal point, a functional work of art designed by Florentine artists Alice Corbetta and Riccardo Saltini. These artists were discovered by Sanlorenzo thanks to the collaboration of the Associazione Culturale Imaginificat founded by Elisa Zannoni, the Association collaborates organically with the yard to offer paintings and sculptures that complete the atmosphere of its yachts. The work of art consists of four sliding panels covered in oxidised aluminium sheet with a fascinating texture created by the two Tuscan artists to impress on the memory crumbling decorative traces, a stratification of memories that make the background the great protagonist of the environment, in agreement with the owner who loves things made in Italy. The Sherazade, as the unusual divans with mobile backs are called, are extremely flexible to use and fit in well with this multifunction environment which thanks to 2 large balconies and the opening astern becomes a huge veranda where there is no precise delimitation between interior and exterior



"Floating" architectural ladder.  
Scala architettonica "galleggiante".

Detail of the wooden ceiling of the cockpit.  
Cockpit particolarità del cielino in legno.



but rather a pleasing open space to experience the sea in complete relaxation in this floating villa. These sliding artistic panels forward reveal the large central TV and/or the large folding table for dining in the open. The ceiling is partly clad by mirrored stainless steel that extends further the perception of the sea and has interesting three-dimensional strips that pleasingly tones the indirect LED lighting design by Artemide, light that produces the same warmth as halogen without the usual problems of consumption, overheating and maintenance.

### Peculiarities

All the fitted furnishings have doors covered in leather with a steel handle, designed by the owner himself. The pavement is in large strips of parquet in Tanganyika wood stained in a warm colour. Beyond the saloon to starboard is first the scenic aerial ladder that leads to the helm and the guest cabins. The stairwell has an immense wall covered in strips of pietra cardoso slate. The airy master cabin has a large dressing room designed in the smallest detail, full of hangers, drawers and extractor wall units that show the mental organisation of the owner/designer. The ensuite bathroom with no particular filters has a large well equipped basin designed by the

owner and a large shower with the bench. The heads are intelligently separated just inside the suite before the dressing room. The four cabins on the lower deck dialogue well with the design by Citterio / Viel in which the curved strips of wood rise from the sides and continue harmoniously on the ceiling to give the sensation of being in the belly of the boat without betraying its shapes with useless and ascetic sharp angles.

This play of curved surfaces is repeated also in the bathrooms, this time with strips of pietra cardoso slate. The two VIP cabins, as in the original idea of Citterio/Viel, use sliding walls that can vary the space. Going up the scenic guest ladder after passing the professional, leather clad helm we arrive at the heart of the boat where the owner spends most of his time. Here there is a large living room with white divans (among the latest models by Minotti) with to starboard a comfortable square table and rotating seats by Naoto Fukasava for B&B.

The end wall has a work of art in textile proposed by the Galleria Tornabuoni. Just outside the folding door also designed by Citterio/Viel, which here too gives a unique perception of space between interior and exterior, is a large extending table in pietra cardoso slate, designed by the owner, of Harry's bar

height, surrounded by spectacular Ami armchairs by Paola Lenti, the leading company in high range outdoor furnishing. Paola Lenti is also present on the flying bridge with four very comfortable Cove platforms which can be united to create a huge sunbed. Forward, beyond the funnel and the well-equipped mobile bar is a custom hydro massage bath also designed by the owner, another area for relaxation surrounded by another large sunbathing area.

The SD 112/39 vessel has been named "O" by the owner, which well exemplifies the sartorial nature of the Sanlorenzo yard in which the interior design by Citterio/Viel amalgamates well with the ideas of the owner/designer in a new vessel designed by Paszkowski, one of the leading yacht designers. Everything was orchestrated in an exemplary way by the Sanlorenzo design office which also in this new project has made it possible at the first attempt and in record time to create custom components and furnishings of great quality making no mistakes.

The quality of the furnishings is also the result of the "sensory" experience the yard offers its customers, adapting to the kind of customer and always following him in every decision.



# Sanlorenzo SD112: un grande yacht "architettonico" per un armatore architetto

PROGETTARE UNA BARCA PER UN ARCHITETTO PUÒ ESSERE MOLTO COMPLICATO, MA A VOLTE, LA SFIDA SI PUÒ TRASFORMARE IN UN'OTTIMA COLLABORAZIONE.

Il nuovo Sanlorenzo SD112, nato dall'omonimo cantiere, è uno dei suoi ultimi successi. Questo nuovo semidslocante è "nato" fortunato e vincente, infatti prima ancora di essere messo in acqua, l'esemplare numero 1 è stato subito acquistato da ben sei armatori. Ad oggi, il cantiere conta già nove unità vendute, di cui cinque, già consegnate. La barca, di cui è possibile vedere le foto di Beppe Raso scattate a Miami, è la prima ad essere stata consegnata. L'armatore è un famoso architetto messicano che ha seguito le orme del padre, braccio destro del celeberrimo Luis Barragan, importante architetto del Centro America. Le proporzioni di questa nuova imbarcazione sono molto interessanti, il progetto nasce da più mani, per le linee esterne la matita è quella di Francesco Paszkowski, mentre il layout degli spazi interni nasce dallo Studio di Antonio Citterio e Patricia Viel. Gli esterni trasmettono un raro equilibrio delle forme che ben dialogano con l'interno di Citterio e Viel che si sono trovati davanti alla loro prima esperienza nautica.

## Il progetto

Il progetto d'interior ha portato a ripensare le aperture di poppa del main deck e dell'upper deck. Suggestivi spaziali quello dello studio Citterio che Sanlorenzo ha subito proposto all'armatore messicano, il quale da buon amante del mare, ha recepito positivamente, adottando entrambe le inedite soluzioni. Un pozzetto che in questa maniera si dilata inaspettatamente facendo scomparire, una volta aperte, le vetrate di poppa così facendo si elimina la permanente barriera di vetro nero che nella versione tradizionale permane in vista. Grazie allo studio di nuovi spazi esterni, il pozzetto, si trasforma in un ambiente prevalentemente lounge, con un divano dalle profondità generose e da comode poltroncine Thomas di Flexform disegnate da Citterio, prodotte in versione speciale ed idonee per l'outdoor. Il ciellino del pozzetto è completamente rivestito di teak con integrate strisce di luce prodotte da Viaqizuno, una delle più innovative aziende d'illuminazione che da tempo collabora con i grandi studi di architettura per lampade custom, come quelle per gli show room di Valentino progettati dall'archistar David Chipperfield. Il bar e il televisore basculante sono adeguatamente raccolti sulle pareti del dilatato pozzetto che fa da portale d'ingresso al salone che ha, come punto focale, un'opera d'arte funzionale ideata dagli artisti fiorentini Alice Corbetta e Riccardo Saltini. Questi artisti sono stati scoperti dalla Sanlorenzo grazie

alla collaborazione dell'Associazione Culturale Imaginificat fondata da Elisa Zannoni, l'Associazione collabora in maniera organica con il cantiere per proporre opere d'arte pittoriche e scultoree che ben completano l'atmosfera dei suoi yacht. L'opera d'arte è formata da 4 pannelli scorrevoli rivestiti da lamina alluminata ossidata caratterizzata da una fascinoso texture ideata dai due artisti toscani, per imprimere la memoria di tracce decorative in disfacimento, stratificazioni di memorie che rendono il fondale grande protagonista dell'ambiente arredato, in accordo con l'armatore innamorato del nostro made in Italy. Gli Sherazade, così si chiamano gli inusuali divani dagli schienali mobili del main, sono caratterizzati dall'estrema flessibilità d'uso che ben si accorda con questo ambiente multifunzionale che grazie ai due generosi balconi e all'inedita apertura a scomparsa verso poppa, diventa un'immensa veranda in cui non c'è più una precisa delimitazione fra spazi interni ed esterni ma piuttosto, un piacevole unicum in cui vivere veramente in completo relax l'esperienza del mare in questa villa galleggiante. I pannelli artistici scorrevoli a prua scoprono quando serve il grande TV centrale e/o il grande tavolo smontabile per quelle occasioni in cui si vuole cenare al coperto. Il ciellino è in parte rivestito da un acciaio inox rimex specchiato che dilata ulteriormente la percezione del mare e offre un'interessante listellatura tridimensionale che graduisce piacevolmente la luce indiretta a led ideata da Artemide, questa luce restituisce lo stesso calore delle alogene non avendo i soliti problemi di consumi, surriscaldamento e manutenzione.

## Le peculiarità

Tutti i mobili a murata hanno le antine rivestite in pelle con una maniglia in acciaio, ideata dall'armatore stesso. Il pavimento è costituito da un parquet a grandi liste di legno tanganika tinto di una tonalità calda. A destra nave proseguendo oltre il salone si accede prima alla scenografica scala aerea che porta in timoneria e alle cabine ospiti. Il vano scale è caratterizzato da un'immensa materica parete composta da listelli di pietra cardoso. L'ariosa suite armatoriale è caratterizzata da un ampio disimpegno con un grande dressing pensato nei minimi particolari, ricco di appenderie, cassetti, cassettoni, carrelli estraibili in cui ben si esprime l'organizzazione mentale dell'armatore progettista. Il bagno comunicante senza particolari filtri ha un grande lavabo attrezzato sempre su disegno dell'armatore e un'importante doccia con panca.

Il locale sanitari è intelligentemente separato appena dentro la suite in un locale prima del dressing. Le quattro cabine nel lower deck dialogano benissimo con il progetto di Citterio/Viel in cui il legno a listelli in curva sale dalle murelle per poi proseguire armoniosamente sul ciellino proprio per evidenziare la sensazione di essere nel ventre della barca senza tradirne le forme con inutili ed asettiche squadrature. Questo gioco di superfici curve lo ritroviamo anche nei bagni, questa volta ottenuto con listelli di pietra cardoso. Le due vip, sempre come da idea iniziale di Citterio/Viel, utilizzano le pareti scorrevoli che permettono come un filtro di variare lo spazio. Salendo la scenografica scala ospiti dopo aver superato la professionale timoneria tutta rivestita in pelle si accede al cuore della barca in cui l'armatore vive il maggior tempo. Qui vi si trova un grande living arredato col divano White, (fra gli ultimi modelli di Minotti) con a destra nave un comodo tavolo quadrato e sedute rotanti di Naoto Fukasawa per B&B. La parete di fondo è caratterizzata da un'opera d'arte tessile proposta dalla Galleria Tornabuoni. Appena fuori dall'apertura a libro ideata anch'essa da Citterio/Viel, che permette anche qui una percezione spaziale unica fra interno ed esterno, troviamo un grande tavolo ampliabile in pietra cardoso, ideato dall'armatore, ad altezza harris bar, attorniato dalle scenografiche poltroncine Ami di Paola Lenti, azienda leader nell'outdoor di alta gamma. Paola Lenti è presente anche sul Fly con 4 confortevolissime piattaforme Cove che possono all'occorrenza unirsi per creare un immenso sunbed. A prua, oltre il fumaio, e alla zona con mobile bar attrezzato, una vasca idromassaggi custom anch'essa disegnata dall'armatore, diventa ulteriore luogo di relax attorniato da un'altra grande area prendisole. L'imbarcazione SD 112/39, è stata nominata dall'armatore: "O", che bene esemplifica la natura sartoriale del cantiere sanlorenzo in cui il progetto d'interior di Citterio/Viel ben si amalgama con le idee dell'armatore/progettista all'interno di un nuovo scafo ideato da uno dei maggiori progettisti nautici quali è Paszkowski. Il tutto con la regia esemplare dell'ufficio tecnico Sanlorenzo che anche in questo nuovo progetto ha saputo rendere possibile al primo colpo ed in tempi record, componenti custom e arredi ebanistici di grande qualità senza possibilità di errori. La qualità degli arredi è frutto anche dell'esperienza "sensoriale" che il cantiere offre ai suoi armatori, adattandosi alla tipologia di armatore che gli si presenta davanti ed seguendo sempre in ogni sua scelta.