

## PAOLA LENTI

Si chiama Marea il tappeto caratterizzato da rilievi irregolari come quelli creati dalla sabbia sulla battigia. Un'interpretazione poetica tradotta su questo tappeto modulare per ambienti interni ed esterni. Sagomate come onde, le trecce in filato Aquatech (un filato esclusivo Paola Lenti) che garantisce prestazioni elevate in ambienti esterni o a contatto con l'acqua) sono unite una a una e frangiate alle estremità.

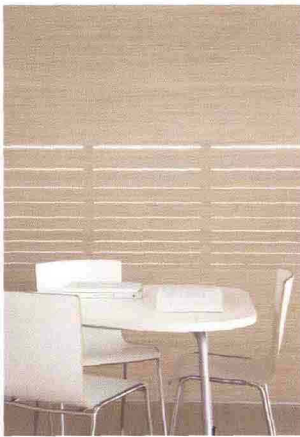
*Marea (the Italian word for tide) is a rug characterized by irregular relief, reminiscent of the patterns created by the sand on the shore. It is a poetic interpretation which has been carried through to this modular rug for interiors and exteriors. It has been shaped like waves, and the plaits in Aquatech yarn (exclusive to Paola Lenti) and which ensures high performance outdoors or in ambiances in contact with water) are joined one by one and fringed at the edges.*



## PATT

Il sistema di rivestimento a parete o soffitto PattWall si basa sul rivoluzionario incastro brevettato Patt Joint System, nato con l'obiettivo di superare i tradizionali pavimenti con incastro a secco che a volte precludono stabilità e resistenza; è costituito da una giunzione in materiale plastico indeformabile dal caratteristico profilo a "doppia T". Il sistema permette di nascondere e gestire cablaggi e impianti, e di attrezzare la parete con una serie di accessori come mensole e punti luce. La facilità di installazione anche a fronte di strutture preesistenti ne facilita l'impiego nell'ambito di ristrutturazioni.

*The system for covering walls or ceilings 'Pattwall' is based on the revolutionary patented 'Patt Joint System'; it was developed to overcome the traditional systems with dry lock-in joints which often precluded stability and resistance. This system consists of an indeformable plastic joint with a 'double T' profile. It can camouflage and allow optimal management of cabling and plant systems and also consents an interesting series of accessories – such as light sources and shelving – to be fixed to the surfaces. The ease of installation in existing structures encourages its use in restructuring projects*



## PAXTON

Fluowall è un innovativo sistema modulare adatto a creare partizioni per ambienti, strutture divisorie e fondali. Design moderno ed esclusivo, colori brillanti, forme sinuose: grazie a queste caratteristiche essenziali, i divisori Fluowall sono in grado di regalare in pochi istanti una sferzata di carattere e originalità anche allo spazio più semplice e anonimo. I pannelli divisorii sono disponibili in svariate forme, finiture e colori, così da poter realizzare composizioni totalmente personalizzate. L'installazione è semplice e veloce, e permette di realizzare qualsiasi tipo di composizione in pochi istanti.

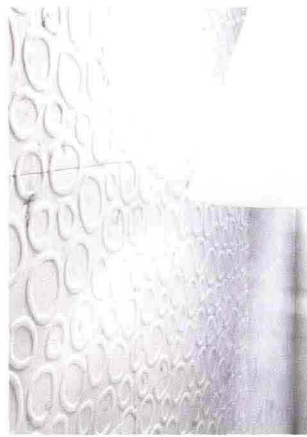
*Fluowall is an innovative modular system that is ideal for creating partitions and backdrops. The design is modern and exclusive, the colors are brilliant, the shapes are sinuous: thanks to these essential characteristics, the Fluowall partitions can also give an immediate twist of originality and personality to even the simplest and anonymous space. The partition walls are available in a range of shapes, finishes and colors, producing amazing personalized arrangements. The installation is simple and rapid and any arrangement can be completed in just a few seconds.*



## Q-BO

Q-BO è un marchio italiano di pregiati rivestimenti e pavimenti in marmo e pietra realizzati con innovative lavorazioni e con tecnologie e impianti specificamente sviluppati. I rivestimenti e pavimenti in pietra naturale e marmo con rilievi, forme e decorazioni di design nascono da un'accurata selezione del materiale nelle migliori cave, lavorati con tecniche di decorazione e trattamenti superficiali. Un prodotto di alta gamma innovativo all'insegna della naturalezza, di una gradevolissima tattilità e di un'elevata qualità estetica. Materiali: Bianco Carrara, Crema Luna e Ardesia Ligure.

*Q-BO is an Italian brand of prestigious marble and stone wall and floor coverings created with innovative processes and specially developed technology and plant. The floor and wall coverings in natural stone and marble have been embellished with relief, shapes and decorations and are the result of accurate selection of the very best quarry materials, processed with decorative techniques and surface treatments. It is a highly-innovative product range with naturalness, texture and esthetics the core components. Materials: Bianco Carrara and Crema Luna marble and Ligurian Slate.*



Paola Lenti srl  
via Po 100 A  
20036 Meda (Monza Brianza)  
tel. 0362 344587  
info@paolalenti.it  
www.paolalenti.it

Patt spa (Gruppo Fantoni)  
via Udine 40  
33040 Attimis (Udine)  
tel. 0432 976259  
info@pattspa.it  
www.pattspa.it

Paxton srl  
via delle Industrie 2  
26862 Guardamiglio (Lodi)  
tel. 0377 51209  
info@paxton.it  
www.paxton.it

Q-BO srl  
via Radici in Monte 11/B  
42014 Roteglia (Reggio Emilia)  
tel. 0536 853028  
info@q-bo-project.it  
www.q-bo-project.it



# CANAL HOUSE, VELLUTO VIOLA SU ACQUE OLANDESI PURPLE VELVET ON THE DUTCH WATERWAYS

txt: Sara Schifano/ph: Amy Murrell, Jim Ellam  
progetto: Concrete architectural associates

**Una casa sul canale che fa del comfort e della privacy i suoi punti di forza, facendo sentire i suoi ospiti protetti dagli sguardi esterni, sensazione rara nella città olandese, dove le grandi finestre raramente nascondo gli appartamenti a cui appartengono**

***A hospitality structure overlooking a canal with comfort and privacy as its key features; the décor protects the guests for curious observers, a rare sensation in the Dutch city where large windows rarely hide the interiors of the apartments behind***

Concrete architectural associates, lo studio di Amsterdam che ha curato il progetto del boutique hotel Canal House è partito dall'obiettivo, semplice ma vincente, di creare un ambiente che suonasse come una 'casa lontano da casa'. A dire il vero, il fatto che Canal House sia un hotel a cinque stelle rende l'ambiente parecchio più lussuoso di un qualsiasi appartamento, non a caso le ventitré camere dell'hotel sono nominate su livelli che vanno da "Good" a "Best" (con tre livelli intermedi, "Better", "Great", "Exceptional"). La location dell'hotel è centralissima e si affaccia su un canale, in un edificio d'epoca che conserva ancora molte decorazioni, pavimenti e caminetti originali. A dominare l'atmosfera dell'ingresso e della lounge è un mix moderno con tocchi che danno un sapore d'altri tempi, come il corridoio d'ingresso pieno di quadri antichi con solide cornici scure, stucchi con dettagli di colore, carte da parati in vinile e pavimenti con grandi piastrelle di marmo chiaro. L'illuminazione è high-tech con un sistema di punti luce modulari di Flos. L'atmosfera si fa più scura ed elegante nella lounge, dove i muri si tingono di nero e il caldo parquet di quercia viene a tratti sostituito da una moquette viola intenso, un colore che vedremo ricorrere per tutto l'hotel, dai cuscini in velluto ai menu e alle tende della lounge, alla biancheria delle camere ma anche nella scelta delle decorazioni floreali, un tocco molto olandese.

Il ristorante con il parquet di quercia, soffitti stuccati e dettagli luminosi. Nella pagina accanto, il corridoio di ingresso con rifiniture in marmo e centinaia di dipinti antichi.

The restaurant with oakwood flooring, stucco ceilings and lighting. On the opposite page, the entrance corridor with marble finishes and hundreds of antique paintings.

dese. I soffitti originali in legno acquistano un gusto contemporaneo grazie alla colorazione nera. Questo legame tra vecchio e nuovo è evidente anche nelle camere, dove la zona letto e la toilette non sono stanze separate, bensì parti diverse di un unico ambiente divise solamente da uno specchio a tutta altezza. È quasi possibile immaginare la stanza-studio di un pittore seicentesco che ritrae la modella appoggiata sul letto a due passi dalla vasca da bagno. Il contesto, certo, è molto meno bohémien e la raffinatezza dei dettagli non lascia spazio al dubbio. Parquet coperti da tappeti di Paola Lenti, carte da parati Vescom e una selezione di mobili 'icona' a seconda delle stanze: nella suite, per esempio, si trovano il divano Arne di Antonio Citterio (B&B Italia) e il tavolo Fat Side di Patricia Urquiola (B&B Italia) che si sposa alla Organic Chair e allo sgabello Walnut di Ray e Charles Eames (Vitra).

Il motivo accogliente del parquet in quercia continua nel ristorante al piano terra, un ambiente con tocchi di luce più intensi, a partire dai tappeti dorati di Casalis e dagli specchi antichi dipinti di nero che creano riflessi caldi ma non aggressivi. Anche gli infissi originali color crema con dettagli dorati spezzano il nero dei muri riscaldando l'ambiente. L'illuminazione è costituita da vari elementi sospesi firmati Moooi. Anche l'arredamento è in parte scelto dal catalogo del marchio olandese (lo chandelier fumé di Maarten Baas e la Carbon Chair di Marcel Wanders) oltre che da alcuni pezzi di Edra (la Mummy di Peter Traag), mischiati a una selezione di sedie vintage rivisitate.

*The Amsterdam-based 'Concrete architectural associates' supervised the design of the boutique hotel 'Canal House'. The objective was simple yet effective – to create an ambience that could be described as a 'home from home'. However, the fact that the Canal House is a five-star facility means that its luxurious surroundings far exceed any apartment. By no coincidence therefore that the 23 bedrooms of the hotel have been given names that range from "Good" to "Best" (with three intermediate levels "Better", "Great", "Exceptional"). The hotel is located right in the city center and overlooks a canal; this period building preserves many of the decorative features, such as the flooring and the original fireplaces.*

*The modern eclectic design that dominates the entrance and the lounge has been embellished with splashes of style from years gone by; for example the entrance corridor is heavy with ancient paintings surrounded by dark frames, stuccos with colored details, vinyl wallpaper and floors covered in large pale marble tiles. The illumination is high-tech and based on a system of modular spotlights by Flos. The ambience is darker and more sumptuous in the lounge, where the walls have been painted black and the warm oakwood flooring is occasionally interrupted by a deep purple carpet, a color that is repeated throughout the hotel, in the velvet cushions, the drapes in the lounge, the soft furnishings in the bedrooms and the selection of floral decorations, a typically Dutch feature. The original wooden ceilings are brought right into the present thanks to the black decoration.*

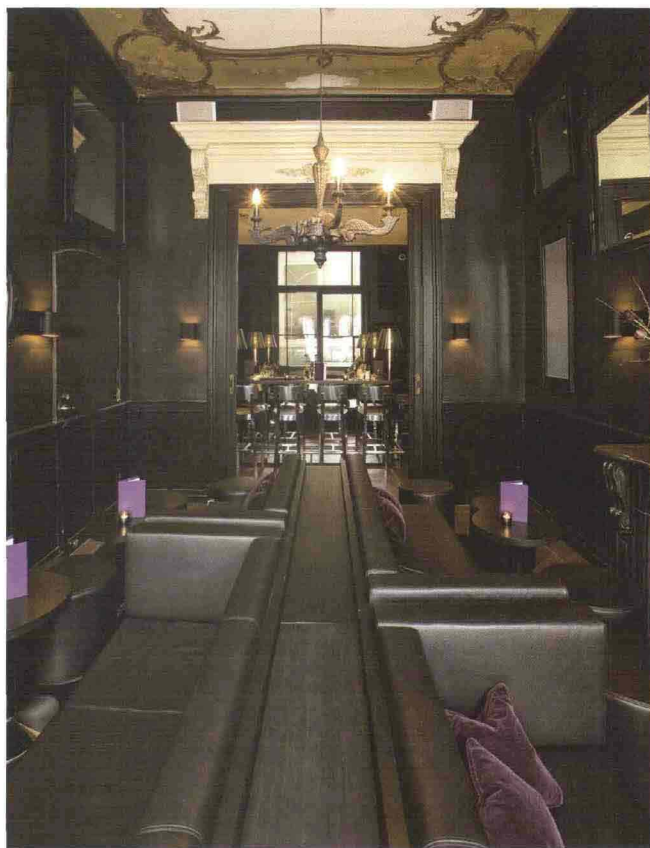
*This bridge between the old and the new is more evident in the bedrooms; the sleeping quarters and the bathroom are not separate – they belong to the same room and are separated by a floor-to-ceiling mirror. The arrangement is reminiscent of a studio used by a 17th-century painter who immortalized models lying on the bed, with the bathroom close-by.*

*The context is undeniably Bohemian and the elegance of the fine details simply confirms this idea. The wooden floor is softened with rugs by Paola Lenti, Vescom wallpaper covers the walls and a selection of iconic furniture completes the bedrooms. In the suites for example, there are Arne sofas by Antonio Citterio*



Due vedute del bar lounge, con arredi neri, parquet di quercia, stucchi dorati e dettagli in viola.

Two views of the lounge bar, with black furnishings, oakwood flooring and purple decorative details.





(B&B Italia) and the table Fat Side by Patricia Urquiola (B&B Italia) which beautifully compliment the Organic Chair and the stool Walnut by Ray and Charles Eames (Vitra). The warm welcome created by the oakwood floor extends into the restaurant on the ground floor, an ambience with more intense lighting; the golden rugs by Casalis and the antique mirrors that have been painted black create warm, gentle reflections. Even the original cream-colored frames with their gilded details fracture the black of the walls and warm the ambience. The illumination

has been created using a number of suspended elements by Moooi. Some of the furnishings have been chosen from the catalogue of the Dutch brand (the smoked chandelier by Maarten Baas and the Carbon Chair by Marcel Wanders) in addition to some pieces by Edra (the Mummy by Peter Traag), and these have been skilfully mixed with revamped vintage seating.