



Espen Oeino signe le mobilier extérieur fixe des yachts qu'il dessine, dans un style très contemporain avec de beaux matériaux.





Le Smeralda (ci-dessus) est un 77 mètres qui a été mis à l'eau le mois dernier. Comme le Silver et le Silver Zwei, il est léger, bas et compte peu de ponts. - Perspectives du Stella Maris (ci-dessous) avec trois ponts à l'avant, et seulement deux à l'arrière.

Est-ce votre plus long bateau livré ?

EO : Non, le plus long faisait 155 mètres. Mais il s'agissait d'un yacht de chef d'État, avec très peu d'espaces extérieurs et beaucoup d'espaces intérieurs de réception.

Vous avez également créé le bateau de Paul Allen, le cofondateur de Microsoft...

À quoi ressemble-t-il ?

E.O : Octopus est un Explorer de 126 mètres. Il lui appartient toujours. Il compte notamment une salle d'enregistrement avec du matériel audio et vidéo très lourd, un four à pizza au feu de bois, deux hélicoptères, etc. Mais sa demande était particulière, car il adore la plongée. Octopus est donc pourvu d'un sous-marin qui descend jusqu'à 425 mètres !

Ce type de demande est-il récurrent ?

EO : Pas mal de clients, notamment des Russes, souhaitent un sous-marin capable de sortir sous le bateau, façon James Bond dans Thunderball ! Mais c'est techniquement très complexe à réaliser et vraiment onéreux ! La mise à l'eau de nos sous-marins s'effectue par l'arrière.

Réalisez-vous également le mobilier ?

EO : Nous créons des espaces, mais ne les décorons pas. Je conçois le mobilier extérieur fixe, généralement très contemporain, avec des matériaux composites, du teck, de l'inox poli, de la pierre, du granit, etc. J'utilise aussi du mobilier signé Glyn Peter Machin ou encore Paola Lenti. Nous collaborons également avec des spécialistes, comme Alberto Pinto à Paris. J'ai aussi travaillé avec le designer Ettore Sottsass en 1994. C'était vraiment quelqu'un de bien. Un grand monsieur, infatigable.

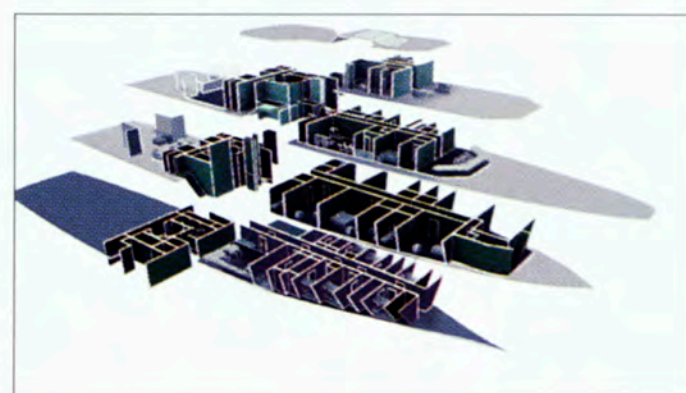
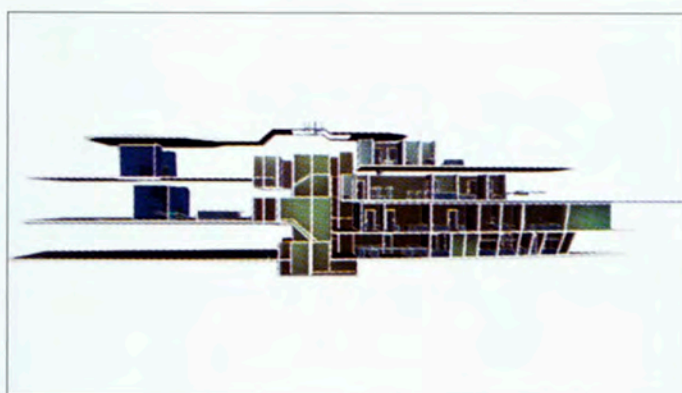
Sur quel projet avez-vous collaboré ?

EO : Sur l'Amazon Express, une transformation d'un bateau de pêche de 1966 en yacht. Nous l'avons métamorphosé en un bateau très ludique avec une coque grise, une superstructure turquoise, un mât jaune, des antennes rouge et rose ! Mon client avait des relations étroites avec lui et j'ai eu la chance de le connaître.

Comment percevez-vous l'avenir du yacht de luxe ?

EO : Architecturalement, beaucoup de choses sont encore à explorer. Les matériaux aussi évoluent. Le Shooting Star est tout en carbone par exemple, ce qui aurait été inconcevable il y a dix ans ! Pour les ponts, le teck, devenu très cher, pourrait être remplacé par du bois composite qui imite de mieux en mieux ce bois exotique... Je pense que le yacht continuera d'exister même si le monde change, car la mer a toujours passionné l'homme. Ces dix dernières années, le marché du yacht a connu une croissance incroyable. Avec des yachts toujours plus grands. Mais je ne suis pas sûr que cette course au bateau le plus beau et le plus grand continue. On reviendra peut-être à des tailles plus faciles à gérer. Des yachts qui entrent plus aisément dans les ports et s'approchent plus près des côtes.

www.espenoeino.com



Supplied by VSY