



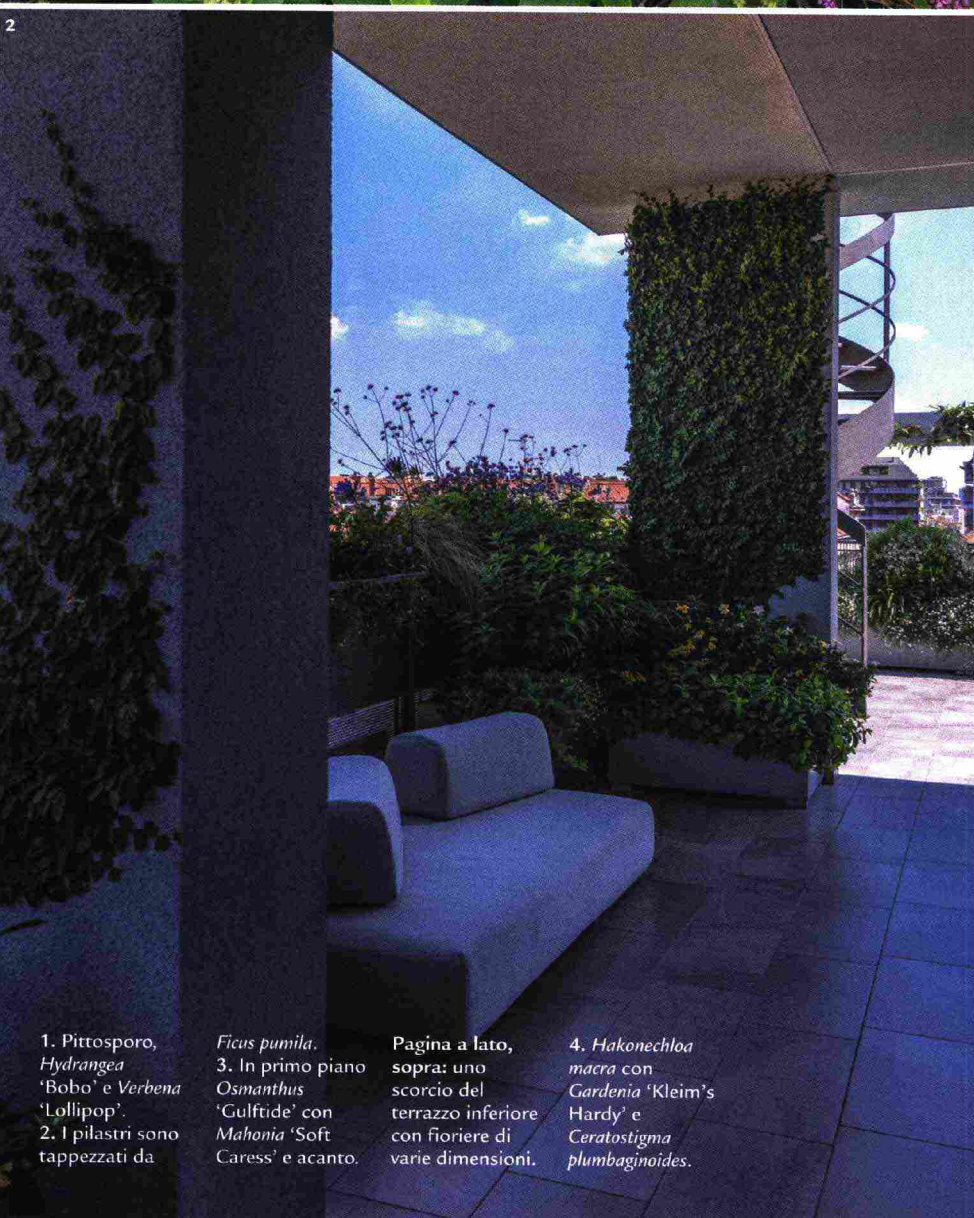
Euphorbia 'Purpurea'



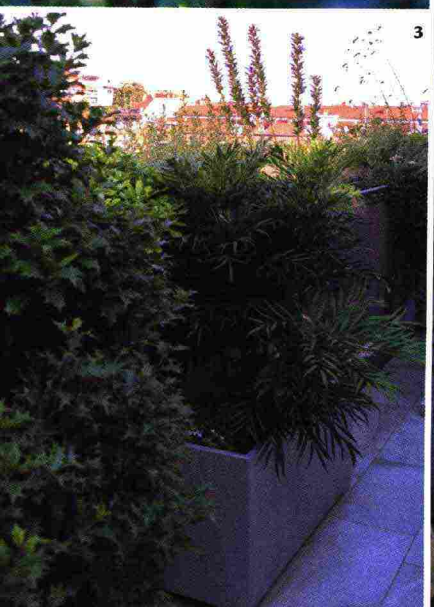
1



Vitex agnus-castus
a pag. 18



2



3

1. Pittosporo,
Hydrangea
'Bobo' e *Verbena*
'Lollipop'.
2. I pilastri sono
tappezzati da

Ficus pumila.
3. In primo piano
Osmanthus
'Gulftide' con
Mahonia 'Soft
Caress' e acanto.

Pagina a lato,
sopra: uno
scorcio del
terrazzo inferiore
con fioriere di
varie dimensioni.

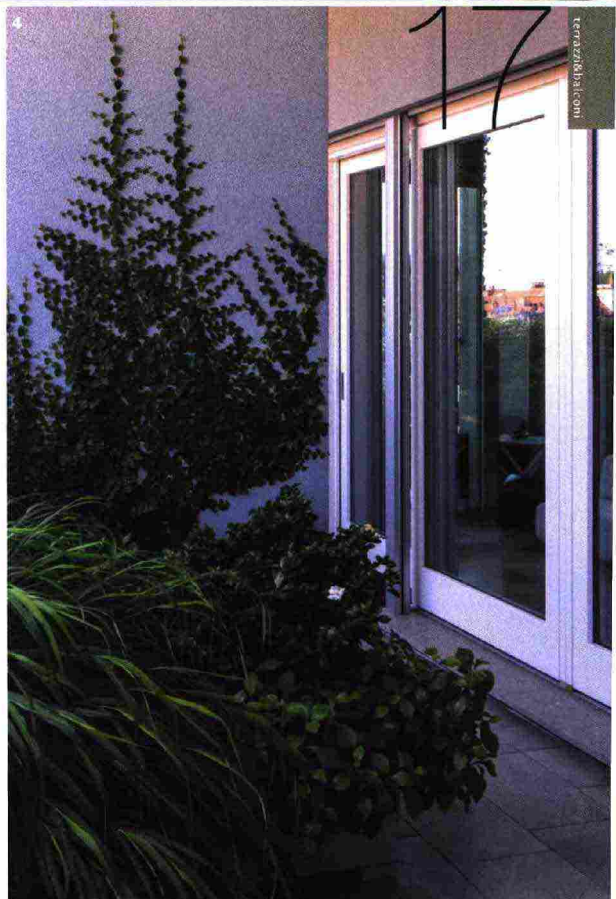
4. *Hakonechloa*
macra con
Gardenia 'Kleim's
Hardy' e
Ceratostigma
plumbaginoides.



Sono ben due i terrazzi di cui gode un appartamento in centro a Milano, che si caratterizza per il design moderno ed essenziale.

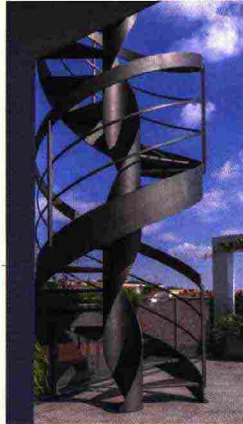
Quello posto sopra l'abitazione misura circa 95 metri quadrati e spazia a 360 gradi sui tetti della città e le montagne in lontananza. Sull'altro, grande circa 130 metri quadrati, affaccia l'appartamento. Per quest'ultimo la garden designer Barbara Negretti ha disegnato una serie di fioriere di dimensioni diverse, in lamiera zincata verniciata di grigio. «Le ho collocate unicamente lungo il perimetro», dice, «per assecondare i proprietari che desideravano molto spazio libero. Di conseguenza, per poter avere un buon numero di piante, ho sfruttato lo spazio al di fuori della balaustra, usando vasche agganciate al corrimano e appoggiate sull'ampia gronda in cemento». La paesaggista si è poi dedicata allo studio delle migliori associazioni di piante perché il terrazzo, ben visibile dall'appartamento, fosse interessante in ogni stagione. «Ho cercato il giusto equilibrio numerico tra erbacee perenni, piccoli arbusti sempreverdi e graminacee, in modo che i vuoti lasciati dalle prime al sopraggiungere del freddo fossero almeno in parte riempiti dagli altri». Tra le combinazioni più riuscite quella a mezz'ombra davanti al salotto, con *Pittosporum tobira* 'Nanum', *Carex testacea* che vira all'arancio in autunno, *Hakonechloa macra* giallo oro nel freddo e l'elegante *Hydrangea paniculata* 'Bobo' dalle globose infiorescenze bianche e verdi. In pieno sole, di fronte alla sala da pranzo, è invece molto scenografico l'accostamento di *Myrtus communis* subsp. *tarentina* 'Compacta' con la nuvola rosa di *Muhlenbergia capillaris* ed *Erigeron karvinskianus* a regalare qualche tocco di bianco. Anche sul terrazzo superiore le vasche, alte da 15 a 40 centimetri, ne seguono il perimetro. «Pur avendo dovuto contenere il peso per problemi di portata», dice Negretti, «queste fioriere si sono dimostrate perfette per coltivare ortaggi, qualche perenne e graminacea adatta al secco». ●

© RIPRODUZIONE RISERVATA



LA SCENOGRAFICA SCALA A CHIOCCIOLA

A collegare i due terrazzi di questo appartamento milanese è una scala a chiocciola che per la sua forma ha finito con il diventare un punto focale. In ferro zincato e verniciato di grigio scuro, è stata realizzata da **OG Carpenteria** di Varedo (Monza Brianza).



IL DIVANO MODULARE

Si chiama **Orlando** il divano modulare di **Paola Lenti**, con struttura in acciaio e molleggio su cinghie elastiche. I cuscini in poliuretano sono sfoderabili. È disponibile in più misure e in molti colori.



L'IDEA

Fioriere dalle gambe lunghe

Per creare una ricca bordura lungo la porzione lunga e stretta del terrazzo inferiore, **Barbara Negretti** ha disegnato capienti fioriere da sistemare e agganciare all'esterno della balaustra. In lamiera zincata e verniciata, si appoggiano, grazie ad alti sostegni, alla grondaia sottostante, senza però impedirne l'accesso, indispensabile per la periodica manutenzione.



LE PIANTE

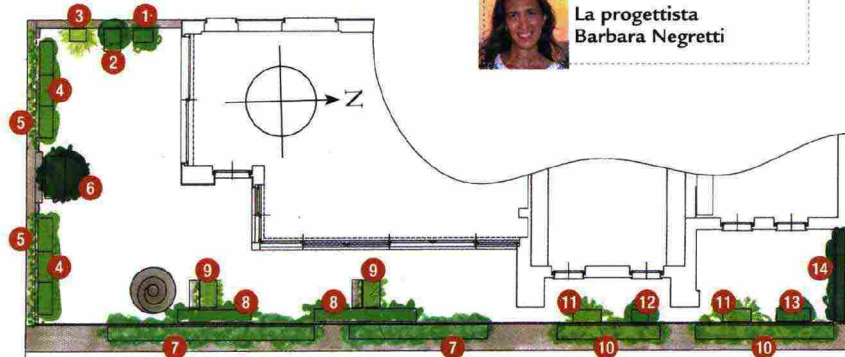
L'arbusto resistente al secco

Vitex agnus-castus è un arbusto alto da 1 a 4 m, con numerosi fusti flessibili ramificati fin dalla base, utilizzati un tempo per intrecciare cesti e panieri. Tipica essenza della flora mediterranea, è perfetto per essere coltivato su terrazzi soleggiati e caldi dove crescerà senza bisogno di troppe cure. Resistente al secco e alla salsedine, ha belle foglie caduche con lamina divisa in 5-7 segmenti lanceolati di colore verde chiaro. Da maggio ad agosto produce lunghe spighe dense di fiori blu-violetto, gradevolmente odorosi.

Dove si trova:
Vivai Nord

SCHEMA DEI TERRAZZI (130 m² + 95 m²)

PIANO SESTO



La progettista
Barbara Negretti

PIANO SESTO

- Vitex agnus-castus*, *Erigeron karvinskianus*.
- Olea* 'Cipressino', *Stachys byzantina*, *Ceratostigma plumbaginoides*.
- Miscanthus* 'Morning Light', *Erigeron karvinskianus*.
- Muhlenbergia capillaris*, *Myrtus* 'Compacta', *Agapanthus* 'Timaru', *Echinacea purpurea* 'Lucky Star', *Erigeron karvinskianus*.

- Clematis armandii*.
- Olea fragrans* 'Aurantiacus', *Trachelospermum asiaticum* 'Theta', *Verbena* 'Lollipop', *Hemerocallis* 'Gentle Shepherd'.
- Carex testacea*, *Verbena* 'Lollipop', *Salvia rosmarinus* 'Prostratus', *Nepeta* 'Walker's Low', *Euphorbia* 'Purpurea', *Pittosporum tobira* 'Nanum', *Acapanthus*

- 'Timaru', *Erigeron karvinskianus*.
- Hydrangea paniculata* 'Bobo', *Ceanothus repens*, *Hakonechloa macra*, *Juniperus procumbens* 'Nana', *Plumbago capensis*.
- Gardenia* 'Kleim's Hardy', *Ficus pumila*, *Ceratostigma plumbaginoides*.
- Pittosporum tobira* 'Nanum', *Carex* 'Frosted Curly', *Vinca*

- minor 'Alba', *Potentilla fruticosa* 'Abbotswood', *Acanthus mollis*.
- Mahonia* 'Soft Caress', *Vinca minor* 'Alba'.
- Osmanthus burkwoodii*, *Vinca minor* 'Alba'.
- Osmanthus* 'Gulf tide', *Digitalis* sp., campanule.
- Pyracantha* 'Navaho', *Vinca minor*.

PIANO SETTIMO

- Stipa tenuissima*.
- Gaura* 'Gaudi Pink', *Stipa tenuissima*.
- Santolina chamaecyparissus*, *Eryngium planum* 'Tiny Jackpot', *Cistus incanus* 'Creticus', *Salvia* 'Caradonna', *Artemisia schmidtiana* 'Nana'.

- Sedum* 'Postman's Pride', *Centranthus ruber* 'Coccineus'.
- Teucrium fruticans* 'Azureum', *Phillyrea angustifolia*, *Cerastium tomentosum*, *Micromeria thymifolia*.
- Timo, *Micromeria thymifolia*.
- Aromatiche.

PIANO SETTIMO



In quattro stanze, tutte diverse

Poco distante da Villa Borghese, a Roma, un attico su due piani si apre su più terrazzi posti su vari livelli, ciascuno dei quali dimostra una spiccata personalità
di Mariangela Molinari - foto di Tamara Cavallucci



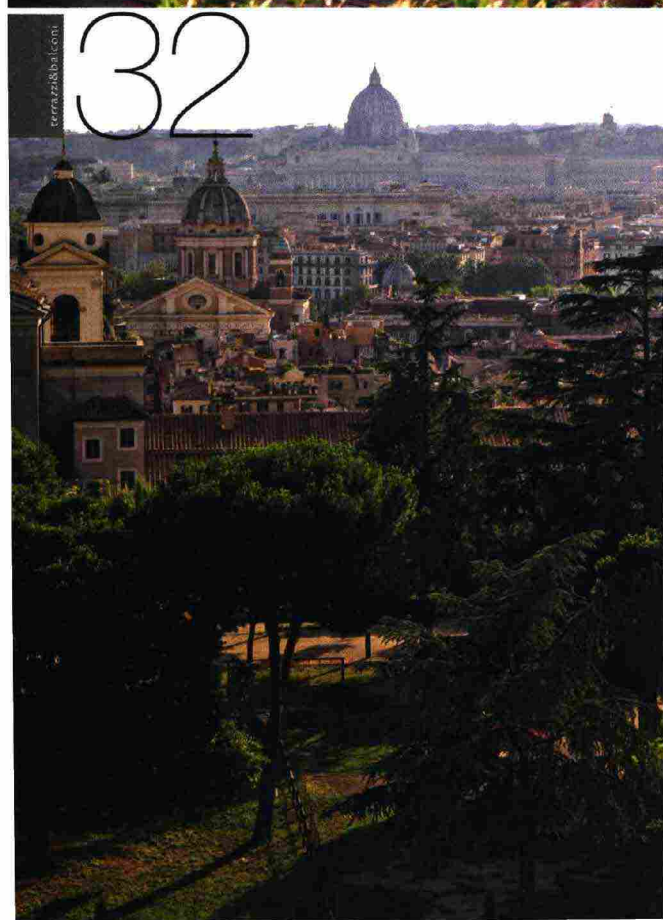
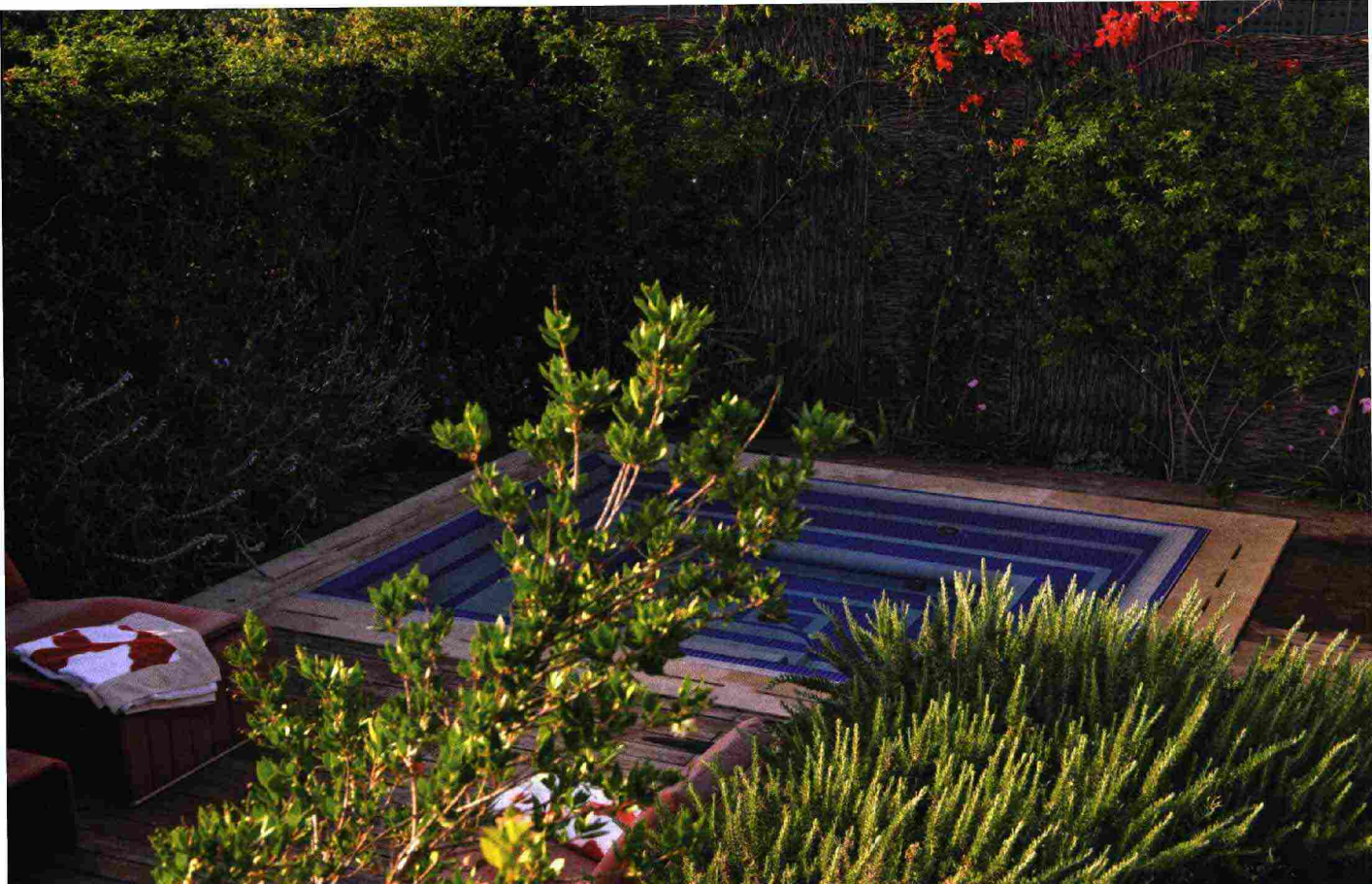
* *Cinnamomum camphora*
a pag. 33

terrazza&balconi

28

IL PUNTO
FORTE: LE
PIANTE A
LIVELLO DEL
PAVIMENTO

In questa foto: uno scorcio del terrazzo principale. La presenza verde è stata studiata in modo da non interferire con la straordinaria vista sul giardino di Villa Medici. Si osserva uno dei tre *Cinnamomum camphora* presenti, accompagnato da vasi di agrumi.



Sopra: più elevato rispetto ai primi, il terzo terrazzo ospita una piccola piscina.

Le fioriere scompaiono nello spazio ricavato tra il solaio sottostante e la copertura in tek.

A sinistra: la vista su Roma che si gode dal terrazzo principale, dal sapore più formale.

Da qui, grazie a una scala, si accede alla stanza verde sviluppata attorno a una piccola piscina e protetta da pannelli in salice intrecciato di Anna Patrucco. L'atmosfera è quella di un rilassato rifugio, con una profusione di erbacee perenni, lavande e salvie che, come sottolinea Lorenza Bartolazzi, hanno dato non poca soddisfazione. E poi mirti, rosmarini e rampicanti (dalla *Passiflora caerulea* alla *Rosa 'Pierre de Ronsard'*), che conferiscono a questo vero e proprio giardino un'aria spontanea e a tratti spettrata, all'insegna di un distinto filo conduttore cromatico, dato dalle fioriture lilla, viola e rosa. Il terrazzo sull'ultimo livello, infine, è una sorta di osservatorio a 360 gradi sul panorama circostante: la vista non è distratta dalla presenza di fiori e piante e a dare carattere allo spazio in questo caso è il pavimento ricoperto di piastrelle, disposte in modo da formare un singolare pattern sfumato dal blu al bianco.

In tutte le quattro stanze alla pavimentazione è stata riservata una spiccata attenzione, così da renderla coerente con l'atmosfera suggerita dalle piante presenti: si va dal travertino dei primi due terrazzi - uno spezzato da inserti in ceramica bianca lucida per dare eleganza, l'altro in listoni dalle fughe accentuate -, al tek del terrazzo più rustico con la piscina, fino al gres porcellanato del quarto. Su quest'ultimo, dal punto di vista della vegetazione sono stati previsti solo due grandi contenitori con la poacea *Muhlenbergia capillaris*, in modo da creare macchie di colore rosa in continuità con lo spazio sottostante, oltre a sfruttare il verde della sommità della pergola che fa capolino dal piano inferiore. A creare un richiamo con l'abitazione, invece, provvedono gli arredi di Paola Lenti e Kartell, ma anche le opere d'arte disseminate tra interno ed esterno, come le sculture di Giuseppe Gallo e Oliviero Rainaldi. ●

Per un'ombra aromatica

Cinnamomum camphora.
L'albero della canfora, esibisce un portamento eretto e una chioma densa che gli conferisce un aspetto elegante e regala una piacevole ombra. Il fogliame, persistente e aromatico, è lucido e di un bel verde intenso. Appena spuntate, le foglie hanno sfumature ruggine o ramate, mentre la fioritura, tra la primavera e l'estate, è del tutto insignificante. Ama le esposizioni soleggiate (o in ombra parziale) e richiede un terreno ben drenato, ma fresco e con pH leggermente acido. A scopo ornamentale è diffuso anche in forma arbustiva. Tollera bene le potature.
Dove si trova:
Horti di Veio

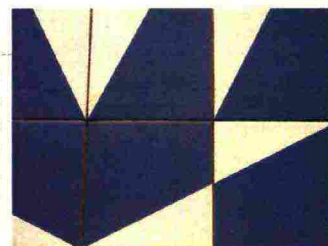


GLI ARREDI MULTICOLOR

Tra i diversi arredi disseminati sui vari terrazzi di questo attico romano, spiccano le **poltrone della serie Afra di Paola Lenti**. Disponibili in diverse colorazioni, oggi sono realizzate in corda Rope cucita a spirale con intreccio manuale.

IL PAVIMENTO BIANCO E BLU

Sulla terrazza più alta è la pavimentazione il vero elemento ornamentale, con le sue piastrelle bianche e blu in gres porcellanato della **linea Puzzle di Mutina**, dal particolare pattern grafico.



AGRUMI IN VASI DI TERRACOTTA BIANCA

Per arricchire la vegetazione in attesa che gli alberi della canfora sviluppino ampie chiome, sono stati disposti alcuni agrumi in vasi di terracotta bianca toscana. Si tratta dei contenitori appartenenti alla **linea Itorri di Laboratorio S. Rocco**.

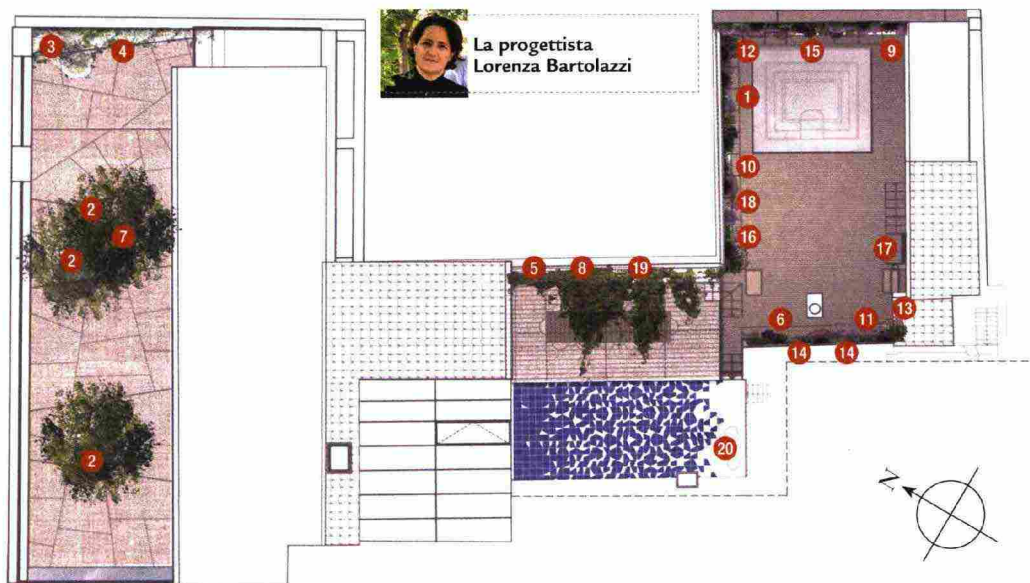
L'IDEA

Alberi interrati come in un giardino

Sul terrazzo grande, più formale, per la messa a dimora degli alberi sono stati bucati i solai dell'abitazione sottostante, della stessa proprietà, creando così due scafi profondi circa 70 cm, in modo che le piante emergano da un'aiuola come fossero in un giardino. La pavimentazione in grandi lastre di travertino è intervallata da inserti in ceramica bianca lucida, come fughe scomposte.



SCHEMA DEI TERRAZZI (202 m²)



1. *Carex trifida*.
2. *Cinnamomum camphora*.
3. *Pistacia lentiscus*.
4. *Lantana camara* 'Avalanche'.
5. *Erigeron karvinskianus*.
6. *Euphorbia characias*.
7. *Fragaria vesca*.
8. *Hedera helix* 'Ivalace'.
9. *Ipomoea nitida*.
10. *Iris* 'Red Orchid'.
11. *Iris japonica*.
12. *Lavandula pinnata*.
13. *Myrtus communis*.
14. *Vitis vinifera*.
15. *Passiflora caerulea*.
16. *Rosa* 'Pierre de Ronsard'.
17. *Rosmarinus officinalis* 'Prostratus'.
18. *Salvia leucantha*.
19. *Wisteria sinensis* 'Alba'.
20. *Muhlenbergia capillaris*.



Harbour di Paola Lenti. Disegnato da Francesco Rota e rivestito in tessuto Maris, questo divano è completo di cuscini in Aerelle® Blue, fibra riciclata. Misura 239x80xh95 cm. Prezzo su richiesta.



Bacco di Karman.

A forma di bottiglia di vino, questa lampada ricaricabile, disegnata da Matteo Ugolini, è alimentata a Led. Ha diffusore in vetro satinato bianco e misura 9 cm di diametro per 34 cm di altezza. Anche da tavolo (da 300 €).



Heco di Flos. Disegnato da Nendo, questo apparecchio luminoso si compone di una struttura che regge il diffusore e di un tavolino in acciaio. In varie misure. Prezzo su richiesta.



Pekin Outdoor di Roche Bobois. Lampada da terra con struttura in fibra di vetro e metallo, dotata di paralume in Batyline. Alimentata a corrente elettrica, dispone di un cavo lungo 7 m e misura 225xh218 cm (1.410 €).



Rock Garden di Janus et Cie. Progettati dal designer di Hong Kong André Fu, poltrona e pouf sono in tek e fibra sintetica intrecciata. La poltrona misura 69x78xh79 cm (da 3.164 € con cuscini standard), il pouf 50x40xh29 cm (da 637 €).