

PIÙ SPAZIO SUL TERRAZZO

VIVIBILE E VITALE IN TUTTE LE STAGIONI. UN **GRANDE TERRAZZO** A MILANO DIVENTA SPUNTO CREATIVO PER PROGETTARE UNA **ZONA GIORNO OUTDOOR**. CON ARREDI DI DESIGN E PIANTE RAMPICANTI IN UNO SCENOGRAFICO **SPAZIO VERDE** PENSATO PER LA CITTÀ

di **SARA GECHELIN**

PROGETTISTA
Arch. Claudia Ponti
arch.claudiaponti@libero.it

FOTOGRAFIE
Cristina Fiorentini

Il progetto del verde. Sono privilegiate le essenze perenni, quali gelsomini e laifibù. Per schermare la vista in alcune zone i gelsomini sono fatti crescere a spalliera su strutture di cavetti in acciaio. Il lato più aperto, davanti al divano, presenta invece un'alternanza di vasi di dimensioni differenti - alcuni dipinti - con piante diverse, che creano un'alternanza di colori durante le stagioni.



Spazi seduti. La particolarità delle ampie finestre, a circa 45 cm da terra, è stata sfruttata per ampliare gli spazi di seduta mediante l'inserimento di cuscini materasso e cuscinetti che creano delle vere e proprie "alcove" esterne per il relax. Tutto il tessile è giocato nei colori del beige, grigio e arancione. Gli arredi sono di **Paola Lenti** (divano, pouf, poltroncina e tavolino).



- 1. Ingresso
- 2. Disimpegno
- 3. Guardaroba
- 4. Bagno
- 5. Camera
- 6. Disimpegno
- 7. Bagno
- 8. Camera
- 9. Cucina/Pranzo
- 10. Soggiorno
- 11. Terrazzo

PRIMA



- 1. Ingresso
- 2. Living
- 3. Disimpegno
- 4. Bagno
- 5. Camera
- 6. Guardaroba
- 7. Bagno
- 8. Camera
- 9. Disimpegno
- 10. Bagno
- 11. Camera
- 12. Cucina open
- 13. Terrazzo

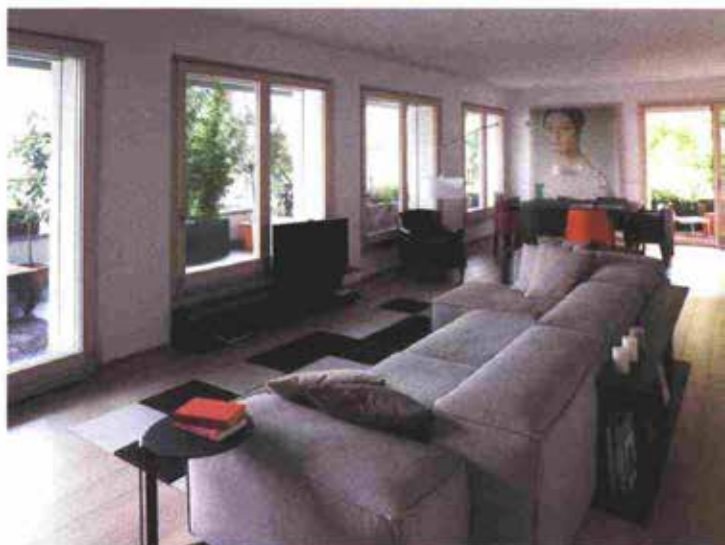
DOPO

Una zona giorno che sconfinava nel terrazzo. Al momento dell'acquisto, è questa la prima idea che dev'essere venuta in mente ai proprietari di un appartamento che si trova al terzo piano di un edificio degli anni '70 in centro a Milano, e che si sviluppa su una superficie di 140 mq con un terrazzo di circa 90 mq.

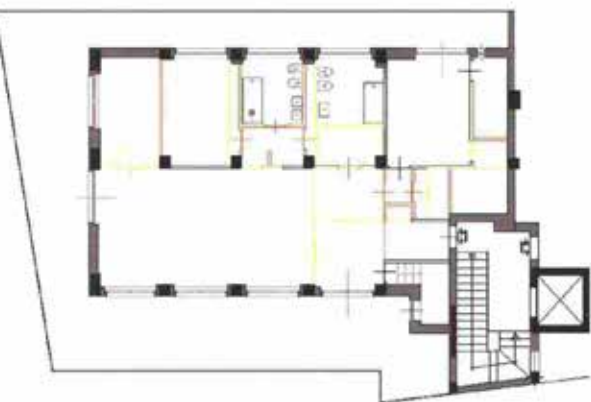
La committenza, formata da una famiglia di 4 persone, è rimasta conquistata dalla particolarità della casa: un grande spazio esterno che gira tutto intorno all'abitazione e grosse aperture scorrevoli presenti in ogni stanza. La precedente distribuzione interna, con locali separati e due sole camere da letto, risultava poco adatta alle esigenze dei nuovi inquilini.

La ristrutturazione, affidata all'arch. Claudia Ponti, ha così mirato ad ottimizzare gli spazi secondo le nuove necessità familiari che erano quelle di usufruire appieno del grande terrazzo coperto attraverso un living con una cucina open e ottenere per i figli una camera in più. Se da una parte lo scopo è stato raggiunto dividendo la zona notte, la zona giorno ha subito, al contrario, un'apertura totale. Con l'abbattimento dei setti murari si è creato un unico luminosissimo ambiente che dialoga con l'esterno. A dare la sensazione di continuum spaziale tra dentro e

SEGUE A PAG. 84



Scelte d'arredo. In tutto l'appartamento è posato a pavimento un parquet a listoni di rovere sbiancato. Il divano del soggiorno è Extrasoft di Living, mentre il coffee table e la consolle retro divano sono realizzati su misura in ferro. Nell'area pranzo, il tavolo con struttura in ferro verniciato e piano in rovere tinto è su disegno, mentre le sedie sono Toy di Triade. Per le luci sono state scelte lampade a braccio di De Padova e corpi illuminanti a muro di Sera.



DEMOLIZIONI/COSTRUZIONI

■ DEMOLIZIONI
■ COSTRUZIONI





Spazio vivibile. Sul terrazzo sono state mantenute le piastrelle esistenti con effetto legno e il pavimento è stato ravvivato dall'inserimento di tappeti persiani colorati. La zona del pranzo, di fronte alla cucina, ha un tavolo in ferro verniciato, realizzato su disegno e le stesse poltroncine Toy di Driade che si trovano anche nella zona pranzo all'interno.

L'INTERVENTO

La ristrutturazione ha interessato gli spazi interni dell'appartamento con il progetto di una zona giorno aperta e comunicante con il grande terrazzo che circonda tutto il piano senza soluzione di continuità. Nel luminoso living che collega soggiorno, area pranzo e cucina il passaggio verso l'esterno è facilitato dalla presenza delle numerose finestre a scorrimento.

fuori sono le numerose finestre che sono poste a distanza ravvicinata, e assicurano il contatto visivo ininterrotto con più della metà del terrazzo. Qui lo spazio è dotato di tutti i comfort di un soggiorno e le scelte d'arredo rispecchiano il gusto estetico dei proprietari. Bellezza, eleganza e semplicità che si riscontrano in pochi pezzi di design dai colori brillanti bilanciati da sedute in tinte neutre e un progetto del verde che si diversifica a seconda delle aree funzionali filtrando la luce e modulando gli spazi. |

I costi e i permessi necessari

I COSTI

11.600	DEMOLIZIONI TAVOLATI
28.200	COSTRUZIONE TAVOLATI
2.950	COSTRUZIONE CONTROSOFFITTI CARTONGESSO
12.450	IMPIANTO IDRICO BAGNI E CUCINA E RISCALDAMENTO
14.000	IMPIANTO ARIA CONDIZIONATA CANALIZZATA
8.200	IMPIANTO ELETTRICO
12.000	FORNITURA E POSA PARQUET
8.500	TINTEGGIATURA PARETI E SOFFITTI E RESINA PARETI DOCCE
77.000	ARREDI SU MISURA
8.700	ARREDI DI SERIE
3.200	CORPI ILLUMINANTI

I prezzi sono indicati in euro, escluse Iva e forniture se non espressamente specificate.

I PERMESSI NECESSARI

- * Durata dei lavori, compreso montaggio mobili: 8 mesi
- * Opere di manutenzione straordinaria
- * Pratica: CIAL (Comunicazione di inizio attività libera)